

Kolorowy wideodomofon 2-przewodowy - V200 RTS

Instrukcja montażu i obsługi

Spis treści

Wprowadzenie	2
Firma Somfy	2
Pomoc techniczna	2
Gwarancja	2
Ważne informacje - bezpieczeństwo	2
Informacje ogólne	2
Ogólne zalecenia dotyczące bezpieczeństwa	2
Warunki użytkowania	2
Recykling	2
Prezentacja produktu	3
Skład zestawu	3
Opis produktu	4
Wymiary (w mm)	5
Instalacja standardowa	6
Instalacja monitora	7
Instalacja panelu zewnętrznego	8
Podłączenie panelu zewnętrznego	9
Montaż etykiety na nazwisko	10
Włączenie zasilania instalacji	10
Użytkowanie	10
Ustawienia wideodomofonu	11
Sterowanie bezprzewodowe urządzeniami Somfy RTS	11
Programowanie monitora w urządzeniu Somfy RTS	11
Sterowanie bezprzewodowe urządzeniem Somfy RTS z monitora	17
Konserwacja	17
Wymiana baterii	17
Czyszczenie	17
Dane techniczne	17

Wprowadzenie

Dziękujemy za wybór produktu Somfy.

Firma Somfy

Firma Somfy projektuje, produkuje i sprzedaje napędy oraz automatyczne mechanizmy do systemów wyposażenia domu. Wszystkie produkty Somfy - napędy do bram wjazdowych i garażowych oraz rolet, systemy alarmowe, układy sterowania oświetleniem, termostaty ogrzewania, spełniają oczekiwania Klientów w dziedzinie bezpieczeństwa, komfortu użytkowania i oszczędnego zużycia energii.

Procedura zapewnienia jakości w firmie Somfy opiera się na zasadzie stałego doskonalenia. Dzięki niezawodności naszych produktów marka Somfy zyskała renomę i jest synonimem innowacji i perfekcji technologicznej na całym świecie.

Pomoc techniczna

Ambicją firmy Somfy jest dokładne poznanie swoich Klientów, wysłuchanie ich opinii, realizacja ich potrzeb.

Informacje dotyczące wyboru, zakupu lub instalacji produktów Somfy można uzyskać w sklepie lub bezpośrednio u konsultanta Somfy, który udzieli wszelkich niezbędnych wskazówek. Internet: www.somfy.com

Gwarancja

Na ten produkt jest udzielana gwarancja 2-letnia, licząc od daty zakupu. Prosimy o zgłoszenie gwarancji poprzez utworzenie indywidualnego konta na stronie: www.somfy.com

Ważne informacje - bezpieczeństwo

Informacje ogólne

Przed rozpoczęciem instalacji produktu Somfy, należy dokładnie zapoznać się z niniejszą instrukcją obsługi oraz zaleceniami dotyczącymi bezpieczeństwa. Niezbędne jest ściśle stosowanie się do podanych wskazówek i zachowanie tego dokumentu przez cały okres użytkowania produktu.

Przed rozpoczęciem montażu należy sprawdzić zgodność tego produktu Somfy z urządzeniami i akcesoriami, które będą z nim współpracować.

Niniejsza instrukcja zawiera opis montażu i sposobu obsługi tego produktu.

Instalowanie lub używanie produktu poza zakresem stosowania określonym przez Somfy jest niedozwolone. Spowodowałoby ono, podobnie jak nieprzestrzeganie wskazówek zawartych w niniejszej instrukcji, zwolnienie producenta z odpowiedzialności oraz utratę gwarancji Somfy.

Somfy nie ponosi odpowiedzialności za zmiany w normach i standardach wprowadzone po publikacji niniejszej instrukcji.

Somfy oświadcza niniejszym, że urządzenie jest zgodne z podstawowymi wymogami i innymi stosownymi przepisami dyrektywy 1999/5/CE. Deklaracja zgodności jest dostępna na stronie internetowej www.somfy.com/ce (Kolorowy wideodomofon 2-przewodowy - V200 RTS).

Ilustracje nie mają charakteru umowy.

Ogólne zalecenia dotyczące bezpieczeństwa

Uważać, aby dzieci nie bawiły się nadajnikiem.

Nigdy nie zanurzać nadajnika w cieczach.

Ten produkt nie jest przeznaczony do użytkowania przez osoby (w tym dzieci), których zdolności fizyczne, sensoryczne lub mentalne są ograniczone, lub przez osoby nie posiadające doświadczenia lub wiedzy, chyba że mogą one korzystać, za pośrednictwem osoby odpowiedzialnej za ich bezpieczeństwo, z nadzoru albo wcześniej udzielonych im instrukcji dotyczących obsługi produktu.

Warunki użytkowania

Zasięg odbioru fal radiowych jest ograniczony normami regulującymi zasady używania urządzeń radiowych.

Zasięg odbioru fal radiowych zależy w dużym stopniu od otoczenia, w którym produkt jest używany: zakłócenia mogą być wywołane przez duże urządzenia elektryczne znajdujące się w pobliżu instalacji, rodzaj materiału zastosowanego do konstrukcji ścian oraz przegrody.

Używanie urządzeń radiowych (np. słuchawek hi-fi) pracujących na tej samej częstotliwości może ograniczyć zakres działania produktu.

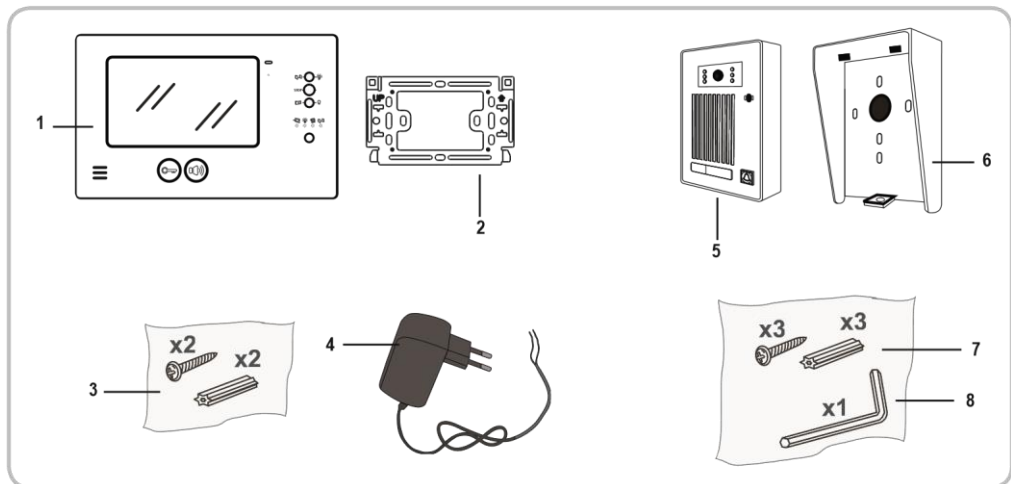
Recykling



Nie wolno wyrzucać produktu ani zużytych baterii razem z odpadami gospodarstwa domowego. Należy je przekazać do punktu zbiórki odpadów lub do wyznaczonego ośrodka recyklingu w celu ich przetworzenia.

PREZENTACJA PRODUKTU

Skład zestawu

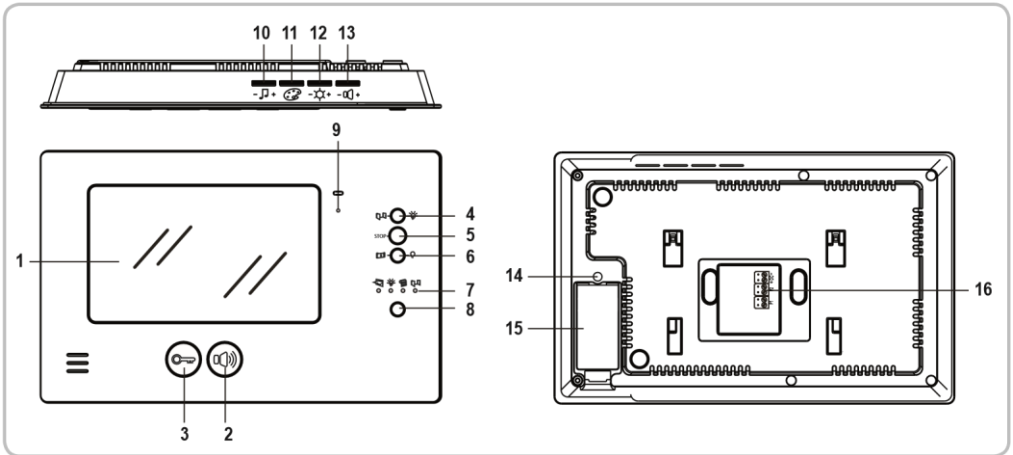


ozn.	nazwa	ilość
1	Monitor wewnętrzny	1
2	Wspornik mocujący monitor	1
3	Śruby + kołki do płytki mocującej monitor	2 + 2
4	Zespół zasilania sieciowego	1
5	Panel zewnętrzny	1
6	Ostłona przeciwdeszczowa	1
7	Śruby + kołki do mocowania ostłony przeciwdeszczowej	3 + 3
8	Klucz imbusowy do mocowania panelu zewnętrznego	1

Opis produktu

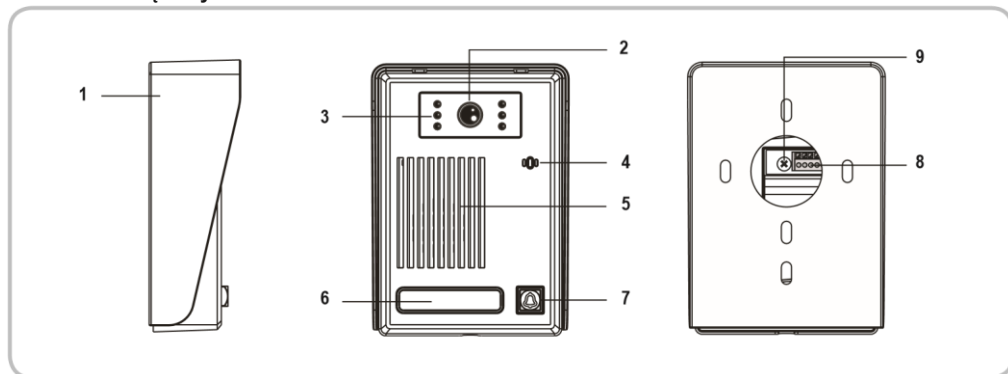
Wideodomofon składa się z monitora wewnętrznego oraz panelu zewnętrznego. Podłączenie monitora wewnętrznego do panelu zewnętrznego odbywa się przy pomocy 2 przewodów. Panel zewnętrzny można następnie podłączyć do napędu bramy lub zamka / rygla elektromagnetycznego z pamięcią, 12 lub 24 V AC lub DC - 1 A maks. Wideodomofon umożliwia w ten sposób sterowanie bramą lub furtką.

Monitor wewnętrzny jest również wyposażony w nadajnik radiowy RTS (Technologia Radiowa Somfy). Nadajnik ten umożliwia sterowanie bramą garażową, oświetleniem, roletami, a także bramą wjazdową z napędem Somfy.



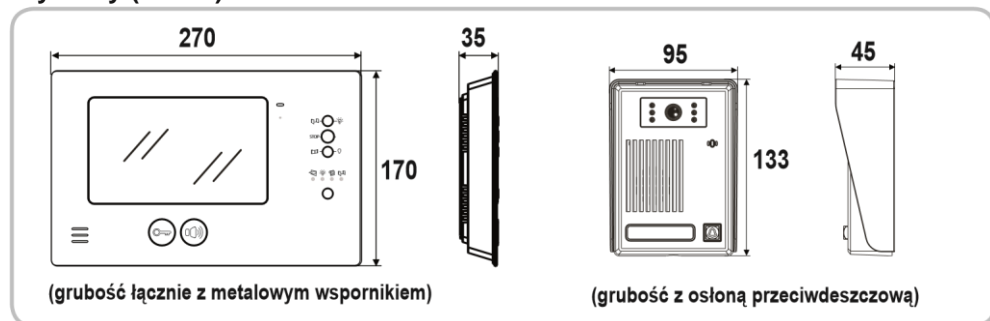
	ozn.	nazwa	opis
	1	Ekran	Umożliwia zobaczenie osoby dzwoniącej.
przewodowe elementy sterujące	2	Przycisk włączania mikrofonu	Powoduje włączenie mikrofonu monitora w celu udzielenia odpowiedzi osobie dzwoniącej.
	3	Przycisk odblokowania	Steruje bramą z napędem lub rygłem / zamkiem elektromagnetycznym.
bezprzewodowe elementy sterujące	4	Przycisk otwierania / włączenia	Steruje otwieraniem bramy garażowej, podnoszeniem rolety, otwieraniem bramy wjazdowej lub włączeniem oświetlenia.
	5	Przycisk STOP	Steruje zatrzymaniem ruchu bramy garażowej, rolety, bramy wjazdowej.
	6	Przycisk zamykania / wyłączenia	Steruje zamykaniem bramy garażowej, opuszczaniem rolety, zamykaniem bramy wjazdowej lub wyłączeniem oświetlenia.
	7	Lampki kontrolne kanałów	Każda lampka kontrolna oznacza jeden kanał.
	8	Przycisk wyboru kanału	Umożliwia wybranie kanału radiowego sterującego bramą garażową, roletą, oświetleniem, bramą wjazdową lub produktem powiązany z 5. kanałem (więcej informacji na temat kanałów znajduje się na stronie 11).
	9	Lampka kontrolna włączonego mikrofonu	Informuje użytkownika, że mikrofon monitora jest włączony w celu zapewnienia komunikacji z osobą dzwoniącą.
	10	Pokrętko głośności dzwonka	Umożliwia regulację głośności dzwonka monitora.
	11	Pokrętko kolorów ekranu	Umożliwia wyregulowanie kolorów ekranu monitora.
	12	Pokrętko jasności ekranu	Umożliwia wyregulowanie jasności ekranu monitora.
	13	Pokrętko głośności głośnika	Umożliwia regulację głośności głośnika monitora.
	14	Przycisk PROG	Umożliwia zaprogramowanie monitora do sterowania bezprzewodowego urządzeniami RTS (Technologia Radiowa Somfy).
	15	Gniazdo baterii	Gniazdo baterii typu CR2430 (<i>bateria dołączona</i>) nadajnika radiowego.
	16	Płytką zaciskowa	Umożliwia podłączenie monitora do panelu zewnętrznego i zasilania sieciowego.

► Panel zewnętrzny

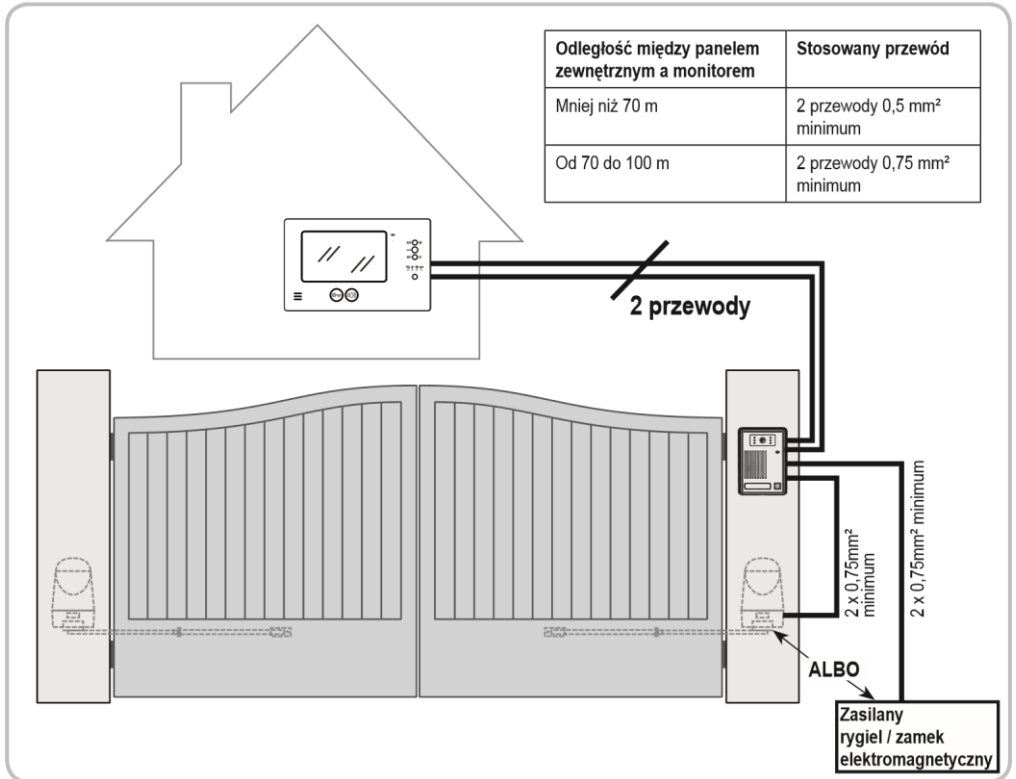


ozn.	nazwa	opis
1	Ostona przeciwdeszczowa	Zabezpiecza kamerę przed deszczem.
2	Kamera	Filmuje osobę dzwoniącą i wysyła obraz do monitora.
3	Oświetlenie diodami Led	Zapewnia lepszą widoczność w nocy.
4	Mikrofon	Umożliwia osobie dzwoniącej komunikację z osobą znajdującą się wewnątrz.
5	Głośnik	Umożliwia osobie dzwoniącej usłyszenie osoby znajdującej się wewnątrz.
6	Podświetlona etykieta na nazwisko	Umożliwia umieszczenie nazwiska użytkownika na etykiecie.
7	Podświetlony przycisk dzwonka	Umożliwia osobie dzwoniącej włączenie dzwonka monitora. Następuje włączenie kamery i ekranu monitora.
8	Płytki zaciskowa	Umożliwia podłączenie panelu do monitora i napędu bramy wjazdowej lub rygla / zamka elektromagnetycznego.
9	Przycisk regulacji głośności głośnika	Umożliwia regulację głośności głośnika panelu zewnętrznego.

Wymiary (w mm)



Instalacja standardowa



Uwaga: Radzimy, aby w miarę możliwości nie umieszczać przewodów wideodomofonu w tej samej osłonie, co przewody elektryczne. Przewody nie są dostarczane w zestawie.

Instalacja monitora

[1]. Zamocować płytkę mocującą monitor do ściany.

Ważne: Zachować kierunek mocowania "up" wskazany na płytce.

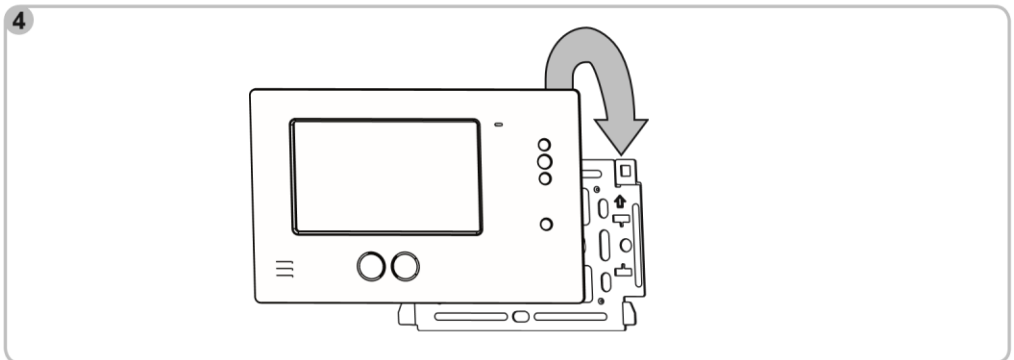
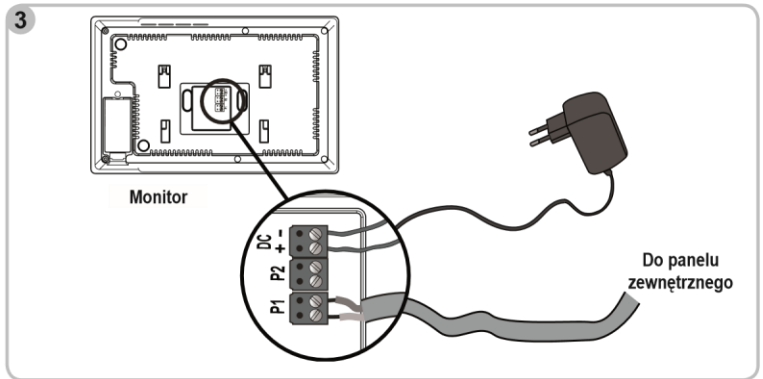
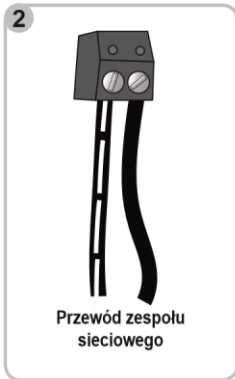
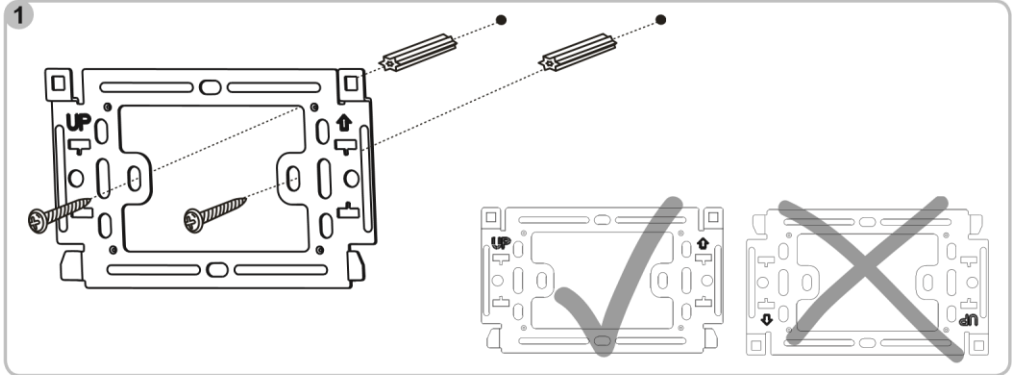
[2]. Podłączyć przewód zespołu sieciowego do złącza DC monitora: czarny przewód z białymi kreskami z lewej strony (+), a przewód czarny bez kresk z prawej strony (-).

Uwaga: Złącze jest wstępnie zamontowane z tyłu monitora, należy je wyjąć, aby wykonać to połączenie.

[3]. Podłączyć złącze zespołu zasilania sieciowego z tyłu monitora w kierunku wskazanym na ilustracji (śruby w prawą stronę); kierunek podłączenia przewodów zespołu zasilania jest istotny.

Przygotować podłączenie monitora do panelu zewnętrznego, podłączając przewód 2-żyłowy do złącza P1 z tyłu monitor. Kierunek podłączenia przewodów nie ma znaczenia.

[4]. Przyłąć monitor do wspornika mocującego.



Instalacja panelu zewnętrznego

Nie należy instalować kamery naprzeciwko źródła światła, obraz osoby dzwoniącej może być nieprawidłowy. Radzimy, aby umieścić uszczelkę silikonową między osłoną przeciwdeszczową a ścianą / słupem (z wyłączeniem dolnej części osłony przeciwdeszczowej) i zamontować panel zewnętrzny na wysokości około 1,60 m.

[1]. Wprowadzić wszystkie przewody do osłony przeciwdeszczowej.

[2]. Przymocować osłonę przeciwdeszczową do ściany / słupa.

[3]. Podłączyć:

- przewód monitora do 2 pierwszych zacisków panelu zewnętrznego

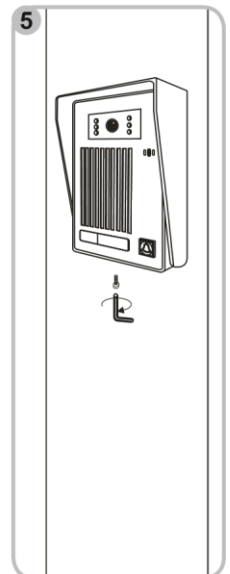
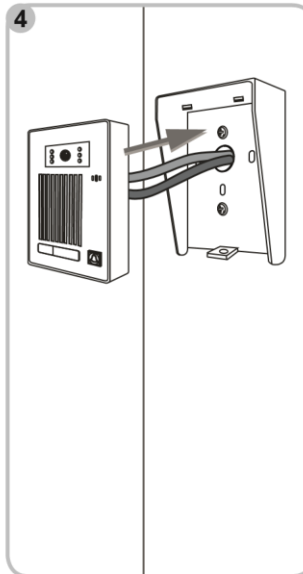
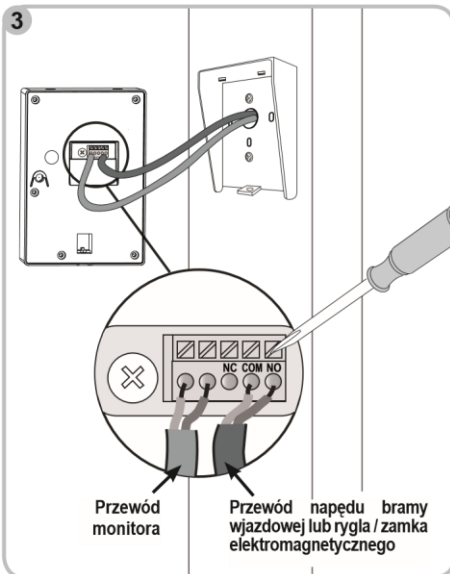
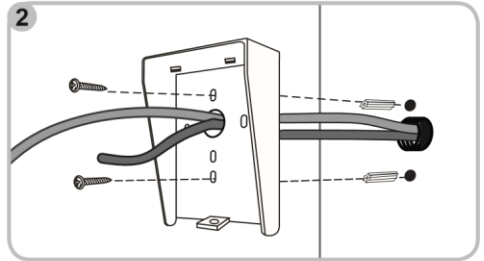
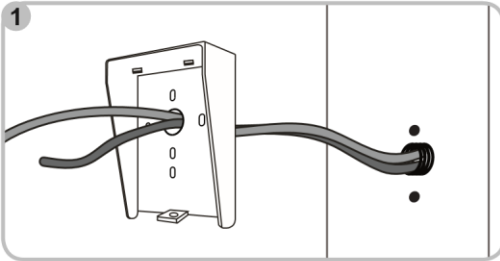
- przewód napędu lub rygla / zamka elektromagnetycznego do wyjścia suchego styku (COM i NO) panelu zewnętrznego.

Uwaga: Kierunek podłączenia przewodów nie ma znaczenia.

W celu wprowadzenia przewodów do zacisków, naciśnięć kwadrat w rowkiem przy pomocy śrubokręta, wprowadzić przewody i puścić.

[4]. Umieścić panel zewnętrzny w osłonie przeciwdeszczowej.

[5]. Przykręcić panel zewnętrzny do osłony przeciwdeszczowej przy pomocy klucza imbusowego.



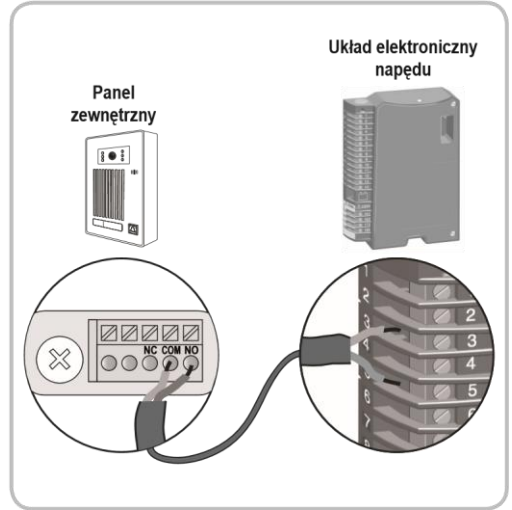
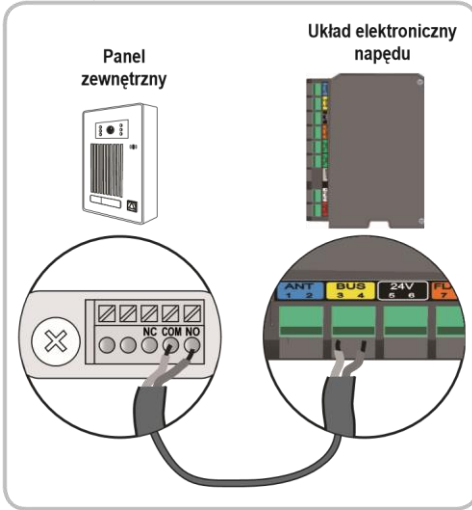
Podłączenie panelu zewnętrznego

► do napędu bramy

Uwaga: Gdy napęd działa z wykorzystaniem zasilania energią słoneczną, przewodowe elementy sterujące są odłączone. W takim przypadku do sterowania napędem bramy należy używać bezprzewodowego elementu sterującego monitorem (patrz strona 17).

- [1]. Odłączyć napęd od zasilania sieciowego.
- [2]. Zdjąć pokrywę skrzynki sterowniczej lub napędu zawierającego układ elektroniczny.
- [3]. W napędach wyposażonych w układ elektroniczny przedstawiony na rysunku z lewej strony, podłączyć wyjście suchego styku (COM i NO) panelu zewnętrznego do zacisków 3 i 4 (żółta etykieta "BUS") układu elektronicznego napędu.

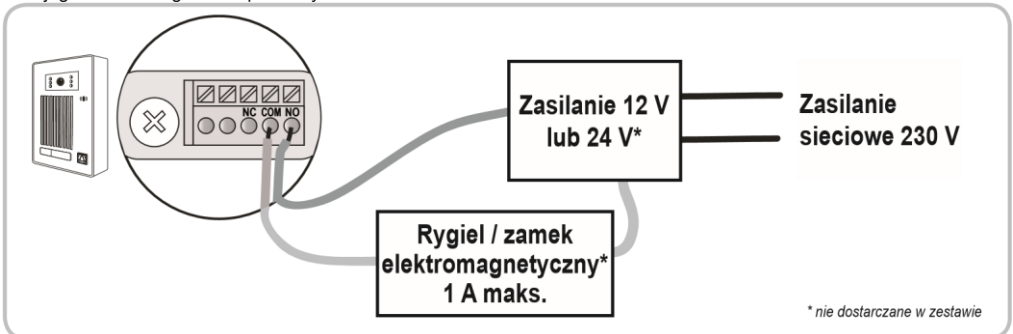
W napędach wyposażonych w układ elektroniczny przedstawiony na rysunku z prawej strony, podłączyć wyjście suchego styku (COM i NO) panelu zewnętrznego do zacisków 3 i 5 skrzynki sterowniczej napędu, aby zapewnić otwarcie całkowite lub do zacisków 3 i 6, aby zapewnić otwarcie umożliwiające przejście pieszego.



W celu podłączenia panelu zewnętrznego do napędu bramy innej marki, należy zapoznać się z instrukcją montażu tego napędu.

► do rygla / zamka elektromagnetycznego

- [1]. Odłączyć rygiel / zamek elektromagnetyczny od zasilania sieciowego.
- [2]. Podłączyć wyjście suchego styku (COM i NO) panelu zewnętrznego do rygla / zamka elektromagnetycznego i jego zasilania zgodnie z poniższym schematem.



Montaż etykiety na nazwisko

- [1]. Nacisnąć i pchnąć prawą stroną etykiety.
- [2]. Przy pomocy śrubokręta podnieść i zdjąć osłonę etykiety na nazwisko.
- [3]. Wpisać nazwisko na białej etykiecie, używając trwałego pisaka, a następnie ponownie wprowadzić etykietę i jej osłonę na miejsce.


Włączenie zasilania instalacji

Po zakończeniu instalacji ponownie podłączyć napęd bramy lub rygla / zamka elektromagnetycznego do zasilania sieciowego.


Następnie podłączyć zespół sieciowy monitora do gniazda elektrycznego.

Ważne: Zespół sieciowy musi być zamontowany w pobliżu monitora i łatwo dostępny.


UŻYTKOWANIE

Gdy osoba dzwoniąca wciśnie przycisk dzwonka  w panelu zewnętrznym, monitor emituje 2 sygnały dźwiękowe i osoba dzwoniąca pojawia się na ekranie.


► Rozmowa z osobą dzwoniącą

Wcisnąć przycisk włączania mikrofonu . Zapala się lampka kontrolna włączonego mikrofonu. Możliwa jest rozmowa z osobą dzwoniącą.

Uwaga: maksymalny czas połączenia z osobą dzwoniącą wynosi 2 minuty.



W przypadku ponownego wciśnięcia przycisku włączania mikrofonu  ekran monitora zostanie wygaszony, a połączenie przerwane.


► otwarcie bramy lub odblokowanie rygla / zamka elektromagnetycznego podczas rozmowy z osobą dzwoniącą

Wcisnąć przycisk odblokowania .

Ekran monitora zostaje wygaszony w momencie otwarcia bramy lub odblokowania rygla / zamka elektromagnetycznego.

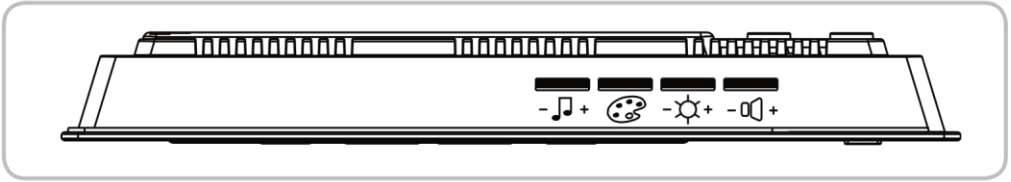
bez połączenia z osobą dzwoniącą

Wcisnąć przycisk włączania mikrofonu  zostanie włączony ekran, następnie wcisnąć przycisk odblokowania  aby sterować bramą (np. zamknąć ją) lub rygłem / zamkiem elektromagnetycznym. Ekran zostaje wygaszony

Uwaga: ekran monitora musi być włączony, aby możliwe było sterowanie bramą lub rygłem / zamkiem elektromagnetycznym przy pomocy przycisku odblokowania .

USTAWIENIA WIDEODOMOFONU

► Monitor

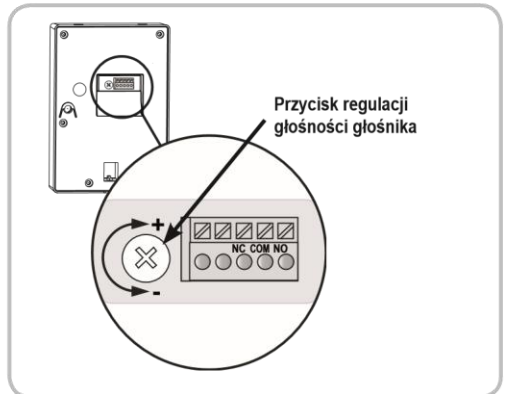


	Pokrętko głośności dzwonka	Umożliwia regulację głośności dzwonka monitora.
	Pokrętko kolorów ekranu	Umożliwia wyregulowanie kolorów ekranu monitora.
	Pokrętko jasności ekranu	Umożliwia wyregulowanie jasności ekranu monitora.
	Pokrętko głośności głośnika	Umożliwia regulację głośności głośnika monitora.

► Panel zewnętrzny

Aby wyregulować głośność głośnika panelu zewnętrznego, obrócić przycisk znajdujący się z tyłu panelu przy pomocy śrubokręta:

- w kierunku zgodnym z ruchem wskazówek zegara, w celu zwiększenia głośności,
- w kierunku przeciwnym do ruchu wskazówek zegara, w celu zmniejszenia głośności.



Sterowanie bezprzewodowe urządzeniami Somfy RTS

programowanie monitora w urządzeniu Somfy RTS

Monitor jest wyposażony w nadajnik w Technologii Radiowej Somfy (RTS). Jest on kompatybilny wyłącznie z urządzeniami wyposażonymi w Technologię Radiową Somfy (RTS).

Można go używać do sterowania indywidualnego lub jednoczesnego następującymi urządzeniami Somfy:

- napęd do bram garażowych,
- odbiornik oświetlenia,
- napęd do rolet,
- napęd do bram wjazdowych.

Funkcja ta jest zapewniana dzięki systemowi kanałów oznaczonych lampkami kontrolnymi.

Każdy kanał odpowiada pojedynczemu pilotowi zdalnego sterowania i umożliwia sterowanie jednym lub wieloma urządzeniami. Liczba urządzeń, którymi można sterować przez jeden kanał jest nieograniczona. Nawigacja między kanałami odbywa się przy pomocy przycisku wybierania kanału (oznaczenie 8 strona 4).

kanal 1		• • •	
kanal 2	•	• •	
kanal 3	• •	•	
kanal 4	• • •		

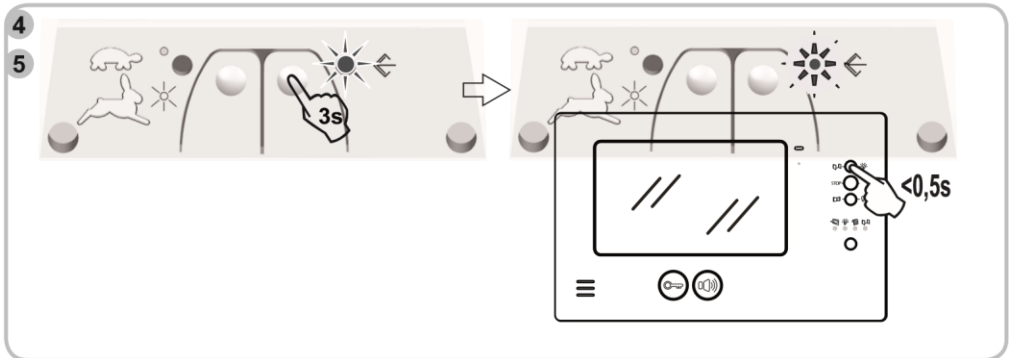
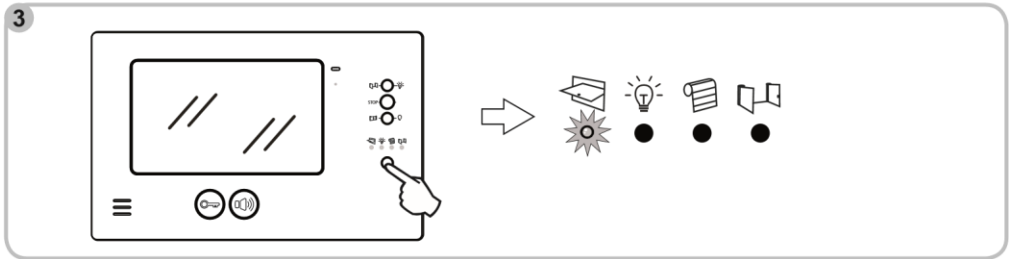
W celu wybrania żdanego kanału do sterowania bezprzewodowego jednym urządzeniem Wcisnąć przycisk wyboru kanału: lampka kontrolna wybranego kanału miga.

Wcisnąć tyle razy, ile to konieczne, przycisk wyboru kanału, aż lampki kontrolne zaczną wskazywać żądany kanał.

Ważne: Sprawdzić, czy urządzenie, które będzie sterowane bezprzewodowo nie jest zbyt oddalone od monitora.

► **programowanie w napędzie bramy garażowej Somfy RTS**

- [1]. Otworzyć pokrywę napędu.
- [2]. Sprawdzić, czy napęd jest podłączony do zasilania.
- [3]. Wybrać 1. kanał, wciskając przycisk wybierania kanału monitora.
- [4]. Wcisnąć, przytrzymując przez 3 sekundy, przycisk regulacji napędu. Zapala się lampka kontrolna regulacji napędu i świeci się w sposób ciągły.
- [5]. Wcisnąć krótko przycisk otwierania na monitorze. Lampka kontrolna regulacji napędu miga, a następnie gaśnie.

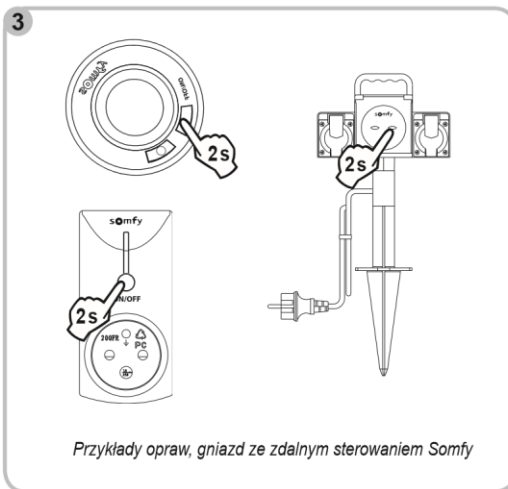
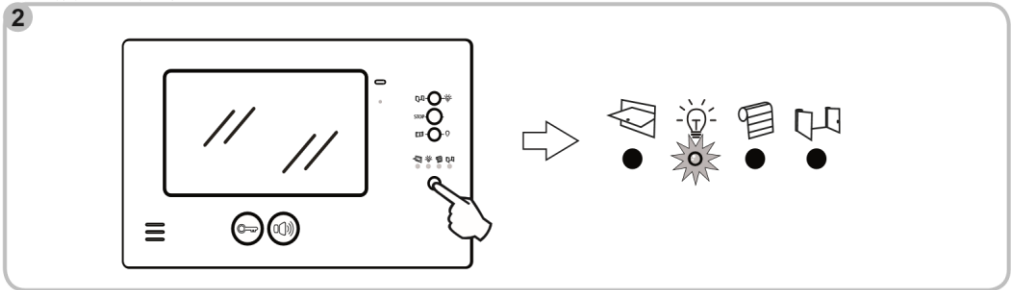


Uwaga: W celu wykasowania zaprogramowanych ustawień wideodomofonu w napędzie bramy garażowej Somfy, należy ponownie wykonać wszystkie etapy opisane powyżej.

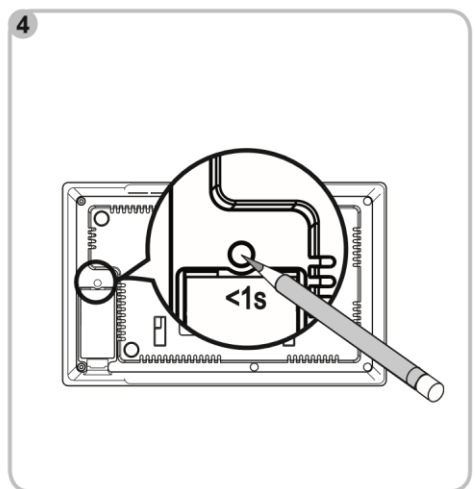
► programowanie w odbiorniku oświetlenia Somfy RTS

W oprawie lub gnieździe ze zdalnym sterowaniem Somfy RTS

- [1]. Sprawdzić, czy oprawa / gniazdo ze zdalnym sterowaniem są podłączone do zasilania.
- [2]. Wybrać 2. kanał, wciskając przycisk wybierania kanału monitora.
- [3]. Wcisnąć przycisk programowania oprawy / gniazda ze zdalnym sterowaniem, aż odpowiednia lampka kontrolna zacznie migać.
- [4]. Wcisnąć krótko, przy pomocy niewielkiego przedmiotu, przycisk PROG znajdujący się z tyłu monitora (nad gniazdem baterii). Lampka kontrolna oprawy / gniazda ze zdalnym sterowaniem zapala się i świeci w sposób ciągły, po czym gaśnie.



Przykłady opraw, gniazdz ze zdalnym sterowaniem Somfy

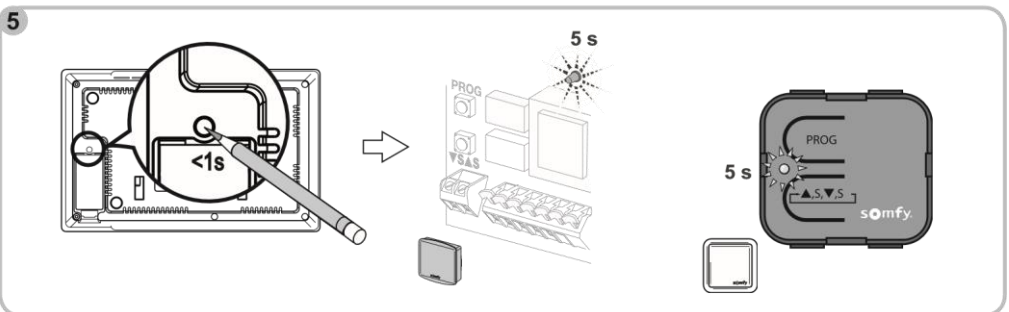
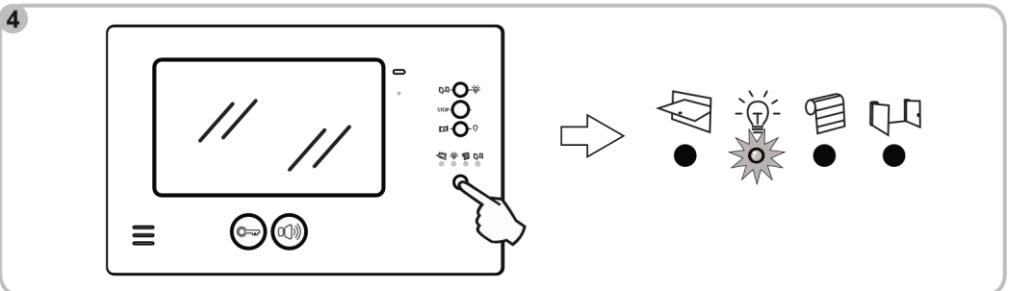
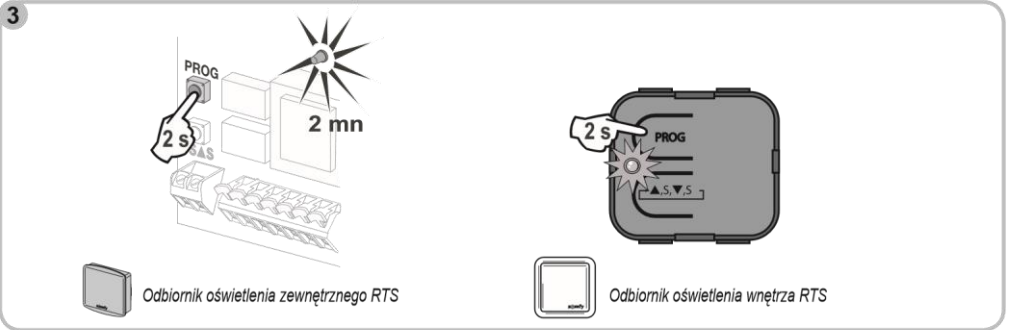


Uwaga: W celu wykasowania zaprogramowanych ustawień wideodomofonu w oprawie lub gnieździe ze zdalnym sterowaniem Somfy, należy ponownie wykonać wszystkie etapy opisane powyżej.

W odbiorniku oświetlenia Somfy RTS

Uwaga: Odbiornik jest zasilany napięciem 230 V. Dla własnego bezpieczeństwa należy uważać, aby nie dotknąć płytki zaciskowej lub odsłoniętej części przewodów.

- [1]. Otworzyć odbiornik oświetlenia.
- [2]. Sprawdzić, czy odbiornik jest podłączony do zasilania.
- [3]. Wcisnąć przycisk PROG odbiornika, aż zaświeci się lampka kontrolna odbiornika. Funkcja PROG jest włączana na 2 minuty.
- [4]. Wybrać 2. kanał, wciskając przycisk wybierania kanału monitora.
- [5]. Wcisnąć krótko, przy pomocy niewielkiego przedmiotu, przycisk PROG znajdujący się z tyłu monitora (nad gniazdem baterii). Lampka kontrolna odbiornika miga przez 5 sekund.



Uwaga: W celu wykasowania zaprogramowanych ustawień wideodomofonu w odbiorniku oświetlenia Somfy, należy ponownie wykonać wszystkie etapy opisane powyżej.

► programowanie w napędzie rolety sterowanej drogą radiową Somfy RTS

[1]. Należy określić oryginalny element sterujący roletą, tzn. pilot zdalnego sterowania lub nadajnik sterujący jedynie tą roletą.

Uwaga: - Jeżeli oryginalny element sterujący został zagubiony lub uszkodzony, a roleta była sterowana tylko przy jego pomocy, należy skontaktować się z konsultantem Somfy.

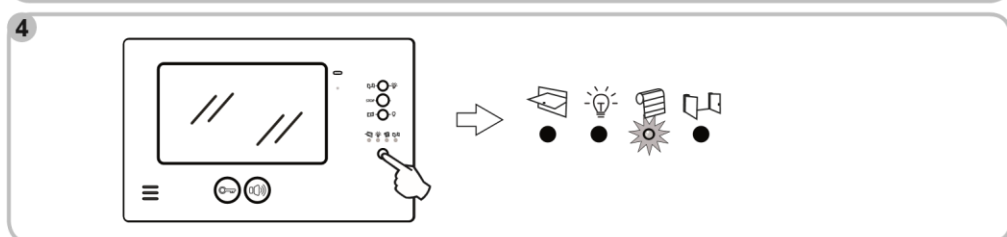
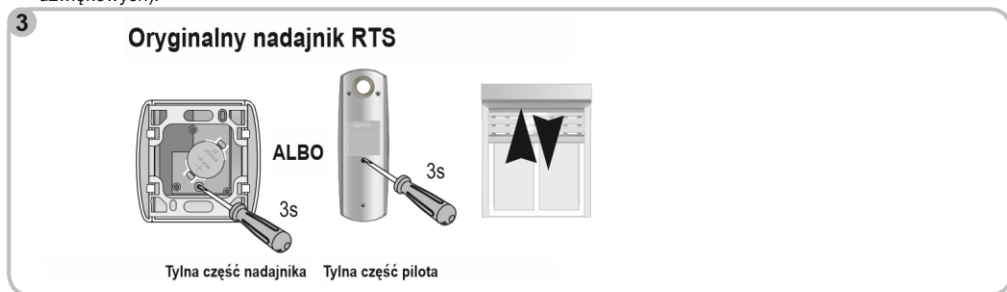
- Jeżeli roletą można sterować przy użyciu innego elementu sterującego, przy jego pomocy należy wykonać następujące czynności.

[2]. Uchylić roletę przy pomocy oryginalnego elementu sterującego.

[3]. Wcisnąć przycisk PROG oryginalnego elementu sterującego, aż roleta wykona ruch w jednym kierunku i z powrotem (lub rozlegnie się seria 3 sygnałów dźwiękowych). Funkcja PROG jest włączana na 2 minuty.

[4]. Wybrać 3. kanał, wciskając przycisk wybierania kanału monitora.

[5]. Wcisnąć krótko, przy pomocy niewielkiego przedmiotu, przycisk PROG znajdujący się z tyłu monitora (nad gniazdem baterii). Roleta wykona ruch w jednym kierunku i z powrotem (lub rozlegnie się seria 8 sygnałów dźwiękowych).



Uwaga: W celu wykasowania zaprogramowanych ustawień wideodomofonu w napędzie rolety Somfy, należy ponownie wykonać wszystkie etapy opisane powyżej.

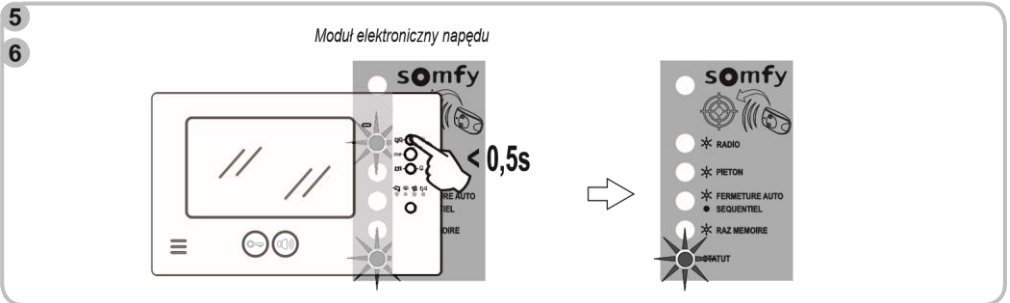
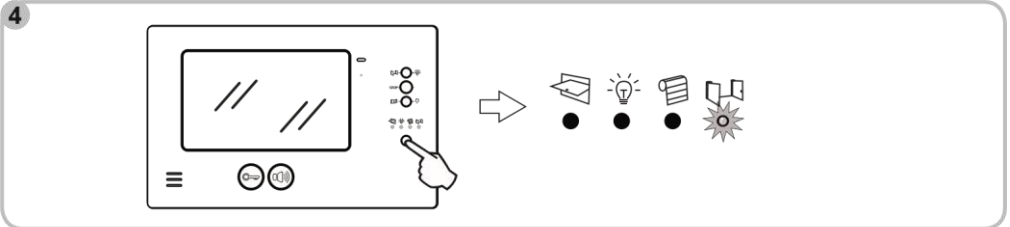
► programowanie w napędzie bramy wjazdowej Somfy RTS

- [1]. Otworzyć pokrywę skrzynki sterowniczej lub napędu zawierającego układ elektroniczny.
- [2]. Sprawdzić, czy napęd jest podłączony do zasilania.
- [3]. Zdjąć monitor ze wspornika mocującego.
- [4]. Wybrać 4. kanał, wciskając przycisk wybierania kanału monitora.
- [5]. Umieścić monitor na tarczy modułu elektronicznego napędu.

Ważne: Prawa część monitora musi być umieszczona na tarczy modułu elektronicznego, aby monitor był wykrywany przez układ elektroniczny napędu.

- [6]. Wcisnąć krótko przycisk otwierania na monitorze.

Lampka kontrolna RADIO modułu elektronicznego napędu zapala się, a następnie gaśnie.





Uwaga: W celu wykasowania zaprogramowanych ustawień wideodomofonu w napędzie bramy wjazdowej Somfy, należy zapoznać się z instrukcją obsługi napędu.

Sterowanie bezprzewodowe urządzeniem Somfy RTS z monitora

[1]. Wybrać kanał przypisany do urządzenia, które będzie sterowane, wciskając przycisk wyboru kanału: lampka kontrolna wybranego kanału miga.

Wcisnąć tyle razy, ile to konieczne, przycisk wyboru kanału, aż lampki kontrolne zaczną wskazywać żądany kanał.

[2]. Sterować urządzeniem przy pomocy przycisków Otwieranie / włączenie, STOP i Zamykanie / wyłączenie na monitorze. Urządzenie będzie reagować w sposób opisany w poniższej tabeli:

Sterowane urządzenie	Wciśnięcie przycisku:		
	otwieranie / włączenie 	Stop	zamykanie / wyłączenie 
Brama garażowa	Otwieranie	Wyłączenie	Zamykanie
Oświetlenie	Włączenie	-	Wyłączenie
Roleta	Otwieranie	Wyłączenie (jeżeli roleta przemieszcza się)	Zamykanie
Brama	Otwieranie	Wyłączenie	Zamykanie

Konserwacja

Wymiana baterii

Bezprzewodowe sterowanie urządzeniami odbywa się dzięki nadajnikowi radiowemu wbudowanemu w monitor, zasilanemu baterią.

Jeżeli sterowanie bezprzewodowe nie działa prawidłowo, oznacza to prawdopodobnie niski stan naładowania baterii i konieczność jej wymiany.

W celu wymiany baterii należy otworzyć gniazdo baterii znajdujące się z tyłu monitora (oznaczenie 15, strona 4) i wymienić zużyta baterię na nową tego samego typu (3 V typ CR2430).

Czyszczenie

Wideodomofon należy czyścić przy pomocy suchej i miękkiej szmatki, bez użycia rozpuszczalników.

Przed rozpoczęciem czyszczenia konieczne jest odłączenie zasilania urządzenia.

Dane techniczne

Monitor		
Zasilanie	AC 100 V-240 V / 50-60 Hz ; DC 17 V	
Ekran	Kolorowy - TFT 7" - rozdzielczość: 480x234 piksele	
Maksymalny czas połączenia	2 minuty	
Temperatura działania	-10 °C do +55 °C	
Nadajnik radiowy	Częstotliwość	433,42 MHz
	Zasilanie	3 V typu CR2430
	Zasięg	200 m (na wolnej przestrzeni)
Panel zewnętrzny		
Zasilanie	DC 14,5 V	
Kamera	1/3 CCD 72°	
Widoczność w nocy	Widoczne oświetlenie LED 0,05 LUX	
Temperatura działania	-20 °C do +55 °C	

Somfy Sp. z o.o.

ul. Marywilska 34j
03-228 Warszawa
tel: +48 22 50 95 300

e-mail: biuro@somfy.pl

www.somfy.pl